

31990L0427

L 224/55

EUROOPA ÜHENDUSTE TEATAJA

18.8.1990

NÕUKOGU DIREKTIIV,

26. juuni 1990,

zootehniliste ja genealoogiliste tingimuste kohta ühendusesisesel kauplemisel hobuslastega

(90/427/EMÜ)

EUROOPA ÜHENDUSTE NÕUKOGU,

võttes arvesse Euroopa Majandusühenduse asutamislepingut, eriti selle artiklit 43,

võttes arvesse komisjoni ettepanekut, ⁽¹⁾võttes arvesse Euroopa Parlamendi arvamust, ⁽²⁾võttes arvesse majandus- ja sotsiaalkomitee arvamust ⁽³⁾

ning arvestades, et:

hobuslased elusloomadena sisalduvad asutamislepingu II lisas olevas toodete loetelus;

hobuslaste toodangu ratsionaalseks arendamiseks ning sel viisil nimetatud sektori tootlikkuse suurendamiseks peavad ühenduse tasandil olema kehtestatud hobuslaste ühendusesisese kaubanduse eeskirjad;

hobuslaste ja eriti hobuste aretamine ja kasvatamine on kaasatud põllumajandussektorisse; see kujutab endast ühte sissetulekuallikat osale põllumajandusega tegelevast elanikkonnast ja seepärast tuleks seda soodustada;

selle ala rahuldavad tulemused sõltuvad oluliselt ametlikult heakskiidetud organisatsioonide või ühingute poolt peetavates tõuraamatutes registreeritud hobuslaste kasutamisest;

tõuraamatutesse kandmises on erinevusi; kõnealused erinevused takistavad ühendusesisest kaubandust; kaubanduse täielikuks liberaliseerimiseks on vaja eelkõige tõuraamatutesse kandmise edasist ühtlustamist;

registreeritud hobuslaste ühendusesisene kaubandus tuleks järkjärgult liberaliseerida; kaubanduse täielik liberaliseerimine nõuab edasist ühtlustamist, eelkõige vastavalt tõuraamatutes toodud tunnustele tõuloomade majandivälise paaritamise ning sperma ja munarakkude kasutamise heakskiidu suhtes;

vastavalt ühenduse korrale on vaja koostada ühtne zootehnilise päritolu- ning identifitseerimissertifikaadi näidis;

looma nimi on hobuslaste identifitseerimisel põhiline tegur; sageli on võimatu kindlaks määrata looma põlvnemist ning jälgida tema arengut, kui selle looma nime on uue omaniku palvel muudetud; tuleks ühtlustada hobuslastele nime panemise eeskirjad, eelkõige selleks, et vältida ebaausat tegevust;

tuleks kehtestada sätted, et vältida hobuslaste importi kolmandatest riikidest tingimustel, mis ei ole nii ranged kui ühenduses kohaldatavad tingimused;

on soovitatav võtta vastu teatavaid tehnilisi aspekte käsitlevad rakendusmeetmed; kavandatavate meetmete rakendamiseks tuleks näha ette liikmesriikide ja komisjoni tihe ja tulemuslik koostöö alalises zootehnikakomitees,

ON VASTU VÕTNUD KÄESOLEVA DIREKTIIVI:

I PEATÜKK

Üldsätted

Artikkel 1

Käesolevas direktiivis sätestatakse hobuslaste, nende sperma, munarakkude ning embrüote ühendusesisese kaubanduse zootehnilised ja genealoogilised tingimused.

Artikkel 2

Käesolevas direktiivis kasutatakse järgmisi mõisteid:

- a) *hobuslased* — kodustatud hobuslased või eeslid või nende ristandid;
- b) *registreeritud hobuslased* — hobuslased, kes on sisse kantud või registreeritud tõuraamatus ning kes on sobivad kandmiseks tõuraamatusse vastavalt artikli 4 lõike 2 punktis b sätestatud eeskirjadele ning kes on identifitseeritud artikli 8 lõikes 1 esitatud identifitseerimisdokumendi abil;
- c) *tõuraamat* — raamat, register, kartoteek või andmekandja;

⁽¹⁾ EÜT C 327, 30.12.1989, lk 61.⁽²⁾ EÜT C 149, 18.6.1990.⁽³⁾ EÜT C 62, 12.3.1990, lk 46.

- mida peab organisatsioon või ühing, mis on ametlikult heaks kiidetud või tunnustatud kas liikmesriigi või asjaomase liikmesriigi ametiasutuse poolt ja
- kuhu kantakse või registreeritakse hobuslased koos viitega nende kõigile teadaolevatele eellastele.

Artikkel 3

Ühendusesisest hobuslaste ning nende sperma, munarakkude ning embrüotega kauplemist ei või keelata ega piirata muudel zootehnilistel või genealoogilistel põhjustel kui need, mis tulenevad käesoleva direktiivi kohaldamisest.

Kui registreeritud hobuslaste, nende sperma, munarakkude ning embrüotega ühendusesisest kauplemist käsitlevad siseriiklikud sätted on kooskõlas asutamislepingu üldiste eeskirjadega, kohaldatakse neid siiski kuni artiklites 4 ja 8 osutatud asjakohaste ühenduse otsuste jõustumiseni.

II PEATÜKK

Registreeritud hobuslastele kehtivad genealoogilised eeskirjad

Artikkel 4

1. Lõikes 2 osutatud otsuste vastuvõtmisel arvestatakse järgmisi põhimõtteid:

- a) tõuraamatuid pidavate või neid sisseseadvate organisatsioonide ja ühingute tunnustamine või heakskiitmine peab toimuma vastavalt originaaltõuraamatut pidava organisatsiooni või ühingu poolt sätestatud põhimõtetele;
- b) tõuraamatusse kandmise ja registreerimise kriteeriumid kehtestatakse tõu tunnuste baasil ja seda eriti teatavate puhaste tõugude puhul, arvestades vajadust reguleerida kunstliku seemenduse meetodil saadud hobuslaste kandmist ja registreerimist tõuraamatusse.

2. Komisjon kehtestab artiklis 10 sätestatud korras ja lõikes 1 toodud põhimõtteid järgides:

- a) tõuraamatuid pidavate ja sisseseadvate organisatsioonide ja ühingute heakskiitmise või tunnustamise kriteeriumid;
- b) tõuraamatusse kandmise ja registreerimise kriteeriumid;
- c) registreeritud hobuslaste identifitseerimisel vajaduse korral kasutatavad kriteeriumid ja meetodid;

- d) kriteeriumid artiklis 8 osutatud päritolusertifikaadi ja identifitseerimisdokumendi koostamiseks;
- e) vajaduse korral eeskirjad artiklis 5 osutatud organisatsioonide ja ühingute vahelise kooskõlastamise tagamiseks.

Artikkel 5

Tõuraamatuid pidavate või neid sisseseadvate organisatsioonide või ühingute nimekiri, mida tunnustatakse vastavalt artikli 4 lõike 2 punktile a kindlaksmääratud ja edaspidi ajakohastatavate kriteeriumidele, edastatakse komisjonile ning teistele liikmesriikidele alalises zootehnikakomitees.

Artikkel 6

1. Välja arvatud juhul, kui kahe asjaomase organisatsiooni või ühingu vahel on ühiselt kokku lepitud erandites, peab lähteliikmesriigis registreeritud hobuslane ühendusesisese kaubanduse korral olema registreeritud või kantud sihtliikmesriigi asjakohasesse tõuraamatusse sama nime all, näidates ära sünniriigi koos selle riigi rahvusvahelise lühendiga.

2. Kui organisatsioonide või ühingute põhikiri seda lubab, siis:

- võib looma esialgsele nimele ajutiselt või püsivalt eelneva või järgneva teine nimi, tingimusel et looma eluea kestel on esialgne nimi toodud sulgudes ja on ära näidatud looma sünniriigi rahvusvaheliselt tunnustatud lühend,
- võib võtta ka alternatiivseid meetmeid looma identsuse jätkuvaks kaitsmiseks kooskõlas komisjoni poolt artiklis 10 sätestatud korras kindlaksmääratud menetlustega.

III PEATÜKK

Registreeritud hobuslastele kehtivad zootehnilised eeskirjad

Artikkel 7

Komisjon võib vajalikul määral käesoleva direktiivi sätete ühtse kohaldamise tagamiseks, järgides artikli 4 lõikes 1 sätestatud põhimõtteid, määrata artiklis 10 sätestatud korras kindlaks:

- a) aretusloomade jõudluse kontrollimise ja aretusväärtuse hindamise meetodid;
- b) punktis a osutatud meetodite alusel üldkriteeriumid isaste aretusloomade või, kui see on asjakohane, emaste aretusloomade

heakskiitmiseks aretamise ja nende sperma, munarakkude ning embrüote kasutamise eesmärgil.

Artikkel 8

Liikmesriigid tagavad, et:

- 1) registreeritud hobuslastel oleks ühendusesisesel liikumisel kaasas komisjoni poolt artiklis 10 sätestatud korras koostatud identifitseerimisdokument, mis on väljastatud organisatsioonide või ühingute poolt, millistele on osutatud käesoleva direktiivi artiklis 5 ning 26. juuni 1990. aasta direktiivi 90/426/EMÜ (hobuslaste liikmesriikidevahelist liikumist ja kolmandatest riikidest importimist reguleerivate loomatervishoiuõuete kohta) ⁽¹⁾ artikli 2 punktis c.

Identifitseerimisdokument koostatakse ühenduse keeltes, registreeritud hobuste puhul peab see sisaldama vähemalt lisas toodud andmeid; kõnealuseid andmeid võib täiendada või muuta artiklis 10 sätestatud korras;

- 2) registreeritud hobuslaste sperma, munarakkude ning embrüote turustamisel varustatakse need zootehnilise päritolu- ja identifitseerimissertifikaadiga, mis väljastatakse pädeva asutuse poolt vähemalt sihtriigi keeles ning mis peab vastama komisjoni poolt artiklis 10 sätestatud korras koostatud näidisele.

Lõppsätted

Artikkel 9

Kuni asjaomaste ühenduse eeskirjade rakendamiseni ei tohi hobuslaste ning nende sperma, munarakkude ja embrüote importimisel kolmandatest riikidest kohaldada soodsamaid tingimusi kui need, mida kohaldatakse ühendusesiseses kaubanduses.

Artikkel 10

Käesolevas artiklis sätestatud korra kohaldamisel tegutseb otsusega 77/505/EMÜ ⁽²⁾ moodustatud alaline zootehnikakomitee vastavalt direktiivi 88/661/EMÜ ⁽³⁾ artiklis 11 sätestatud eeskirjadele.

Artikkel 11

Liikmesriigid jõustavad käesoleva direktiivi järgimiseks vajalikud õigusnormid hiljemalt 1. juulil 1991. Liikmesriigid teatavad sellest viivitamata komisjonile.

Artikkel 12

Käesolev direktiiv on adresseeritud liikmesriikidele.

Luxembourg, 26. juuni 1990

Nõukogu nimel

eesistuja

M. O'KENNEDY

⁽¹⁾ EÜT L 224, 18.8.1990, lk 42.

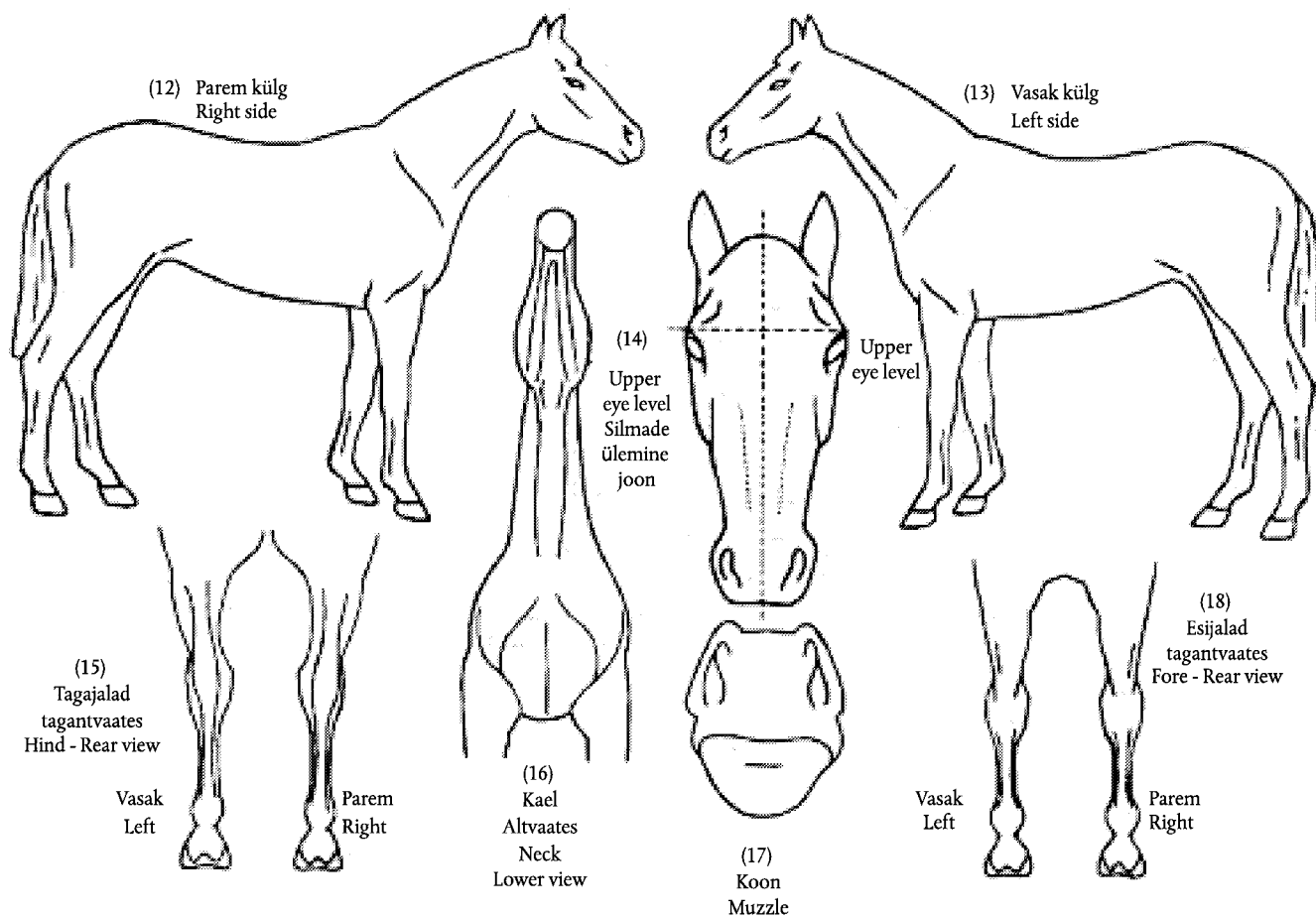
⁽²⁾ EÜT L 206, 12.8.1977, lk 11.

⁽³⁾ EÜT L 382, 31.12.1988, lk 16.

LISA

MINIMAALSED ANDMED, MIS PEAVAD OLEMA NÄIDATUD IDENTIFITSEERIMISDOKUMENDIL

- (1) Identifitseerimisnumber:
Identification No:
- (2) Nimi:
Name:
- (3) Sugu:
Sex:
- (4) Värvus:
Colour:
- (5) Tõug:
Breed:
- (6) kelle poolt:
by:
- (7) ja:
and:
- (6) kelle poolt:
by:
- (8) Sünnikuupäev:
(Date of foaling):
- (9) Aretamise koht:
(Place where bred):
- (10) Aretaja(d):
Breeder(s):
- (11) Päritolusertifikaat kinnitatud (millal):
kelle poolt:
Origin certificate validated on:
by:
- Pädeva asutuse nimi:
Name of the competent authority:
- Aadress:
Address:
- Telefon:
Telephone No:
- Telefaks:
Telecopy No:
- Allkiri:
(Nimi trükitähtedega ja allakirjutanu ametinimetus)
Signature:
(Name in capital letters and capacity of signatory)
- Tempel
Stamp



(2) Name: Nimi:

(5) Breed: Tõug:

(3) Sex: Sugu:

(4) Colour: Värvus:

(19) Kirjeldus koos emasloomaga:
Description taken with dam by:(20) Piirkond:
District:Pea:
Head:Esijalg V:
Foreleg L:Esijalg P:
Foreleg R:Tagajalg V:
Hindleg L:Tagajalg P:
Hindleg R:Kere:
Body:Märgistus:
Markings:Koht:
On:(21) Kvalifitseeritud veterinaararsti allkiri ja tempel
(või pädeva asutuse)Signature and stamp of qualified veterinary surgeon
(or competent authority)(trükitähtedega)
(in capital letters)