



# Niitvälja kasvamine

Navitrollal on maalid „Loomad lähevad auku vaatama“ ja „Loomad tulevad auku vaatamast“. Nii läksime ka meie lastega 1972. a sügisel või 1973. a kevadel Niitväljale auku vaatama.

TEKST: RAIGO KOLLUM

**E**hitus oli just seisma jäänud. Oli ainult suur sügav auk praeguse maneeži ja esimese talli kohal ja mullahunnikud ning betoondetailid ümberringi. Maastik oli kurb: tavaline paepealne madal ja niiske karjamaa, mille keskelt läks läbi porine küla-vahetee. Üksikuid puud kasvas vaid tee ääres, need on praegugi alles. Oli veel laguneva pilpakatusega küün praeguse raudteepoolse Maksi-Priidu tüüpi elamu kohal. Teisel pool teed oli natuke parem maa, korralik heinamaa praeguse golfiväljaku kohal kuni kaugema metsase künkani, ja seda peeti nii väärtuslikuks, et mõne hobuse sinna sattumine järgnevatel aastatel oli tõsine pahandus.

Teisel pool raudteed olid juba 1968. a alates tegutseva Vasalemma sovhoosi hobusekasvanduse tallid. Kunagise Niitvälja Teraviljajühistu maakivist aidast ümber ehitatud



tall oli selle aja kohta uhke ehitus. Pärast sõda olevat seal olnud sõjaväe (nn Eesti Laskurkorpuse) hobuste veterinaarravila.

## Niitvälja valimine

Spordiühingu Jõud ratsaspordikeskuse sattumine Niitväljale on niisama juhuslik nagu maailma ajalugu. Kui ehitusjuhist ratsanik või ratsa-

nikust ehitusjuht Rein Tannik oli mulle kui Jõu peatreenerile selgeks teinud, et maneeži ehitamine põllumajandusehitusena on täiesti võimalik, sain ka Jõu juhid ja toetajad seda uskuma. Meil oli ju päris palju häid hobuseid, aga maksimum, mida me suutsime Eesti ainukeses maneežis Tondil välja kaubelda, oli kuus kohta talvehooajal. Esimese hooga olime

kõik ühel nõul, et ratsaspordikeskus tuleb ehitada Tallinna Hipodroomile. Kohe tuli ka vastulööök, et põllumajanduse rahaga linna ehitada on mingiks ajaks täielikult keelatud. Ega maalegi sel ajal spordiehitisi põllumajanduse arendamise arvelt finantseerida tohtinud, aga seal oli võimalus varjunimesid kasutada. Näiteks oli Olustveres juba ujula, mis ehitati tuletõrje veehoidlana. Kas meie ehitus oli ametlikult kombainikuur või söödahoidla vms, seda enam kuskilt välja ei loe, aga absoluutselt kõik asjaosalised, ministrini välja, teadsid, et tuleb ratsamanež.

Maneeži asukohaks jäi lõpuks Niitvälja muidugi seepärast, et hobusekasvandus seal juba oli. Aga hobusekasvanduski oli esialgu kavas rajada linnale lähemale – Ranna sovhoosi Tabasalus. Minister Männik aga otsustas teisiti. Ta olevat öelnud, et Ranna on nii vaene, et ei suuda hobuseid üleval pidada, Vasalemmas on aga jõukas majand, las teevad uhke kasvanduse. Läks aga teisiti – Tabasalus loodi linnukasvatuse tuludega Eesti rikkaimaid majandeid, Vasalemmale jäi hobusekasvandus aga ristiks kaela, igal aastal ei olnud hobustele normaalselt heinagi anda, kaerast rääkimata.

### Oolavi käsul ...

Kuigi otsus maneež ehitada oli tehtud, jätkus esialgu vastuseis. Täpselt ei teagi, kelle poolt. Kuidagi sai valmis projekt, eelarve ja leiti mingi rahagi, oli ehitusluba ja isegi ehitaja, jäeti maneež nn tiitelnimekirjast siiski välja. Suhtumine ei olnud avalikult vaenulik, aga mida lähemal reaalsele elule, seda raskem oli. Kõrge ülemus Raidna Harju Põllumajandusvalitsuses ütles muiates: „Kui te nii kangesti tahate ehitada, eks ehitage.“ Ega ta vist täpselt ei teadnudki, mille arvelt ja kuidas, aga mingi allkirja ta andis. Mis kedagi nähtavasti ei kohustanud.

Siis tuli Oolav Tamberg. Kui ta sai 1973. a Harju Põllumajandusvalitsuse juhatajaks, oli ta juba tundnud ja kogenud, kui ilus asi on ratsasport



ja ratsavõistlused. Jüris Sommerlingi sovhoosi direktorina oli ta 1972. a koos Vello Viiraga korraldanud selle aja suurima majandite spartakiaadi ratsavõistlused rohkem kui 120 osavõtjaga ja ilusa lõpupeoga. Temale ei olnud ratsakeskus Harjumaal mingi tundmatu ja põllumajandust segav asi. Ta teadis, mida tahtis – maaelu pidi silma paistma, mitte vaikselt ära elama. Ratsutamine veel eriti. Mõnele mehele anti lihtsalt märku, et kui tahad oma ametis püsida, ehitatakse Niitvälja valmis. Kaasa aitas ka Tanniku julgus. Ta oli omavoliliselt ehitusega alustanud, augu valmis kaevanud ja hulga betooni kohale vedanud. Läks siis ülemuste juurde ja ütles: „Kas ehitame edasi või kanname selle kõik maha?“

Iga algus on raske. Niitvälja algus lõppes 19. novembril 1976. a, kui vahepeal Viljandisse maapakku saadetud ja uuesti ministriks tõstetud Harald Männik avas maneeži koos talliga 28 hobusele. Kergemaks läks seepärast, et ratsutava ministri ajal polnud karta, et keegi julgeks tõsiselt ratsaspordi vastu häält tõsta. Aga valmis polnud ju suurt midagi – kohe jäi tall kitsaks, hobuseid ja ratsanikke tahtis katuse alla pääseda mitu korda rohkem kui kohti oli. Õnneks ei raugenud Oolav Tambergi tahe ja võimukus.

### Küllalt pole kunagi

Esimene lahendus suure tungi vastuvõtmiseks oli ehitada laoks ja töökojaks püstitatud metallangaari ka kaks rida hobusebokse. Varsti võis need lammutada – 1978. a valmisid kaks talli kokku 44le hobusele. See oli inspireeritud Rein Tanniku tabavast mõttest. Kui arutasime, et põllumajandusministeerium võib tänu Männikule ja Tambergile leida raha, et uusi talle juurde ehitada, aga Jõud ei suuda ju sellist baasi üleval pidada, ütles Tannik: „Kui me selle valmis saame, on nad hädas nagu tüdruk lapsega – kui ta on sul juba olemas, pead teda toitma ja katma.“

Ja kuigi meil oli nüüd juba üle 70 tallikoha, jäi talvel neid ikka puudu ja hobused seisid boksides kahekaupa. Radikaalse lahenduse pakkus majandusjuhataja Arvi Avikson. Ta tuli minu juurde ja küsis, kas ta võib talli ehitama hakata. Ei olnud projekti, materjali, ehitajaid ega raha. Aga kogemused mitte millestki, tegelikult kõigest, mis ripakil ja üleliigne, tall ehitada, olid tal juba Väimelast olemas.

Mitmes järgus sai 39 kohaga tall 1983. aastal valmis ja teenis meid nurga taha varjatuna tagasihoidlikult kuni 1997. aastani. Kohtade arv Niitväljal kasvas sellega mõneks ajaks isegi üle 120, kasvanduse talle arvestamata. Kasvandusega kokku oli



Niitväljal AS Niitra tippajal ca 220 hobust. Aga nii kole nägi puutall välja küll, et kui Oliver Kruuda ja Peeter Raid 1997. a ainuomanikeks said, oli nende esimene otsus see lammutada. Teine otsus oli kulutada miljon krooni kogu kompleksi katustele, sest need polnud algusest peale veekindlad olnud.

Omaette ajalugu on Niitvälja ümberehituste ajalugu. Kõik oli ju tehtud võimalusi, mitte vajadusi arvetades. Suur kogus betooni, mis paika pandi, oli tingitud sellest, et betoon oli Tannikul olemas, muu materjali hankimist üritades oleksime võinud õige aja mööda lasta. Audrus oli juba nii läinud – taheti parimat, aga lõpuks jäädi kõigest ilma.

Parimat taheti ka uute tallide bokside konstruksioonis. Alguses nõudis minister Männik, et vaheseinad peavad olema lahtikäivad, nii et kogu aluspanu saab traktoriga korraga välja lükata. Ta oli selliseid talle Ungaris näinud. Sobimatuks osutusid meile niihästi pikaagese aluspanu süsteem kui vaheseinade konstruksioon. Tollaste materjalidega said need väga rasked, pealegi lükkas iga traktorist, kes sealt läbi sõitis, mitu seina viltu ja katki. Oli selge, et tuleb midagi ette võtta. Pooleldi salaja alustasime silikaattellistest vaheseinade ehitamist. Võred nende ülaosas olid veel üks probleem – puitvaheseinade võred olid olnud nii nõrgad, et kui kõva hobune tagant üles löi, võis võre kõveraks lüüa ja jala sinna vahele.

Siis võtsin ühel päeval Keila silla juures hirmsa vihmaga hääletaja auto peale. Sõidu ajal selgus, et see on Rummu vangilaagri ülema asetäitja Jelisseikin. Tema otsis vangidele tööd, ja metallitööd veel eriti. Saime kaubale, et vangid ehitavad peaaegu tasuta jämedatest ohututest torudest vaheseinade ülaosad. Ei taibanud siis, et oleks võinud kasvõi laest põrandani sellised trellid tellida, hiljem Soomes nägin taolisi talle. Tuli paar korda vangilaagris käia, seegi huvitav kogemus, ja Jelisseikin käis



meie tallegi korduvalt vaatamas. Alles hiljuti lugesin lehest, et ta on nüüd ametist lahkunud. Oli üks tasakaalukamaid inimesi, keda olen kohanud.

### Saagu soojus ...

Algusest peale sai mõeldud maneeži kütmisele. Talved olid külmad, isegi Tondil oli mõnel talvel maneeži pinnas kohati kõvaks külmunud. Igasugune energia oli odav, esimene küte Niitväljal oli õhkküte elektrikalorifeeriga. Kalorifeer asus praeguses Niitvälja ratsakooli varustuseruumis ja puhus küttekehadega soojendatud õhu tsinkplekist auklikku karpi, mis rippus maneeži tallipoolses otsaseinas kogu pikkuses. Käsivarrejämmedused kaablid selle kohal ühendasid kalorifeeri elektrikalbiruumiga. Kauan see kõik vastu ei pidanud, sagedased voolukatkestused ja elektri mitte päris olematu hind veel peale selle.

Nafta ei maksnud eriti midagi, ehtasime siis õlikütet katlamaja. Sellest sai veel eriline peavalu. Valmishitatud süsteem ei tahtnud kuidagi tööle hakata. Üldse olid kõik torustikud juba varem küll külmunud, küll roostetanud ja ummistunud, nüüd tuli mitusada meetrit kütetorustikku nii maneežis kui tallides ja riietuseuumides lisaks. Tolleaegne majandusjuhataja Toomas Veeber

kutsus oma isa konsulteerima. Narva-Jõesuu sanatooriumi lugupeetud peaarst tuligi vaatama. Mäletan, kuidas ta rääkis, et on vist poole oma ajast ja närvidest kulutanud meditsiini asemel torudele ja pumpadele.

Siiski saime 1983. a sügisel katlamaja toimima ja mõneks ajaks oli kütjatega rohkem muret kui torudega. See on aga omaette lugu.

### Ratsaklooster või -vabariik

Mõelda tuli ka inimestele. Esialgu ainult laagritest ja võistlustest osavõtjate majutamisele. Töötajad kulusid küll päevas kuni neli tundi busside ja rongidega tööle käimiseks, kui oli tarvis näiteks Lasnamäelt oma hobuseid sõitmas või treeningtunde andmas käia. Aga keegi ei nurisenud, vähemalt esimesed aastad mitte.

Esimesel tegevusaastal saime kaks ehitussoojakut ja kaks ratastel vagunelamut. Neis olid kahekordsed narid ja keegi lageda taeva alla ei jäänud. Aga Tamberg läks nii hoogu, et 1981. aastaks oli püsti kaks Maksipriidu tüüpi individuaal lamut ja kokkulepe kuue korteri eraldamiseks meie töötajatele Vasalemma elamutes. Sellevõrra anti sovhoosile ministriamet ehitamiseks vahendeid juurde. Kortereid jagati küll nii, et eelistati neid, kel oli põhitöökoht sovhoosis ja suurem osa neist läks meie kasutusest peagi välja.



Muidugi jäid vagunid ja soojakud edasi kasutusse. Vanemas Maksiriidus üritasime ka Keila keskkooli loodud ratsaklassi tulnud õpilasi majutada. Alles Kalevi ja ametiühingute alluvuses õnnestus lõpuks ehitada treeningväljaku äärde kuulus „hotell Kalifornia“.

Kõigepealt eraldati meile ametiühingute nõukogu poolt kaks monteeritavat puitpaneelidest elamut Elva metsamaandist. Need said ruttu üles pandud, kanalisatsioonigi kuidagi ajutisena lahendatud, aga kogu ehitus oli ajutine. Ajutiseks ta jäigi, sest põles varsti maha.

Põles sellise kiirusega, et leekide liini liikumist oli silmaga lihtne näha, nii peaaegu jalakäija kiirusel. Kõik 15 laagris olnud sportlast pääsesid siiski probleemideta välja või olid treeningul. Tuletõrjeautosid oli kohal kaheksa, aga veehoidla, mis oli isegi täiesti määrustepärane, sai kohe tühjaks.

Asjal oli aga mitu head külge ka. Pärast sain teada, et Kalifornias olid prussakad. Need põlesid kõik ära, muidu oleksid kunagi niikuinii ka mulle koju jõudnud. Teine hea külg oli see, et ametiühingute kesknõukogus leidsin head toetajad hr Zernanti ja hr Aarma, kes tundsid meie õnnetusel kaasa ja ajasid asja niikaugemale, et saime kohe alustada hoone taastamisega, aga nüüd juba

kiviehitisena. See püsib tänaseni ühiselamuna.

Jah, omal ajal rääkisin vahel naljaks, et teeme oma ratsavabariigi või ratsakloostri kõrge müüri sees ja ainult fanaatikutele. Läks muidugi teisiti ja loomulikumalt. Just vastupidi. Palju sellest, mis ühiselamutes toimus, jõudis minunigi, aga aastaid hiljem. Need on aga juba osalejate mälestused.

### Pori, muru, puud ja põõsa

Midagi pidi tegema ka ilu ja mugavuse nimel. Kõige lihtsam oli istutada puud ja põõsad. Juba esimesel aastal ostime kuuseistikuid ja rajasime kaitseks põhjatuulte vastu kuuseheki.

Mu tütar rääkis hiljuti, et tema mäletamist mööda olid peamised hekiistutajad tema ja Rein Pill. Siis tõime vahtrad ümber liivaväljaku,

kibuvitsapõõsad, arooniapõõsad ja midagi veel. 1980. a jõudsime nii kaugemale, et asfalteeriti teed baasi territooriumil. Esimesel võistlusel, mille korraldasime, jäi ju Tallinna ratsabaasi suur auto väravas porri kinni ja tuli traktoriga välja vedada. Aga tee Paldiski maanteelt raudteeni ja edasi jäi asfaldita, sest kaks korda aastas kasutas seda Klooga tankipolk, et sõita Keila tankodroomile õppustele ja tagasi. Niipalju oli neist kasu, et tolmava tee niisutasid nad mingi päris meeldiva lõhnaga vedelikuga ära. Lahendus tuli alles 1980ndate keskel Keila ringtee ehitamisega ja lõpuks kadusid ka tankid.

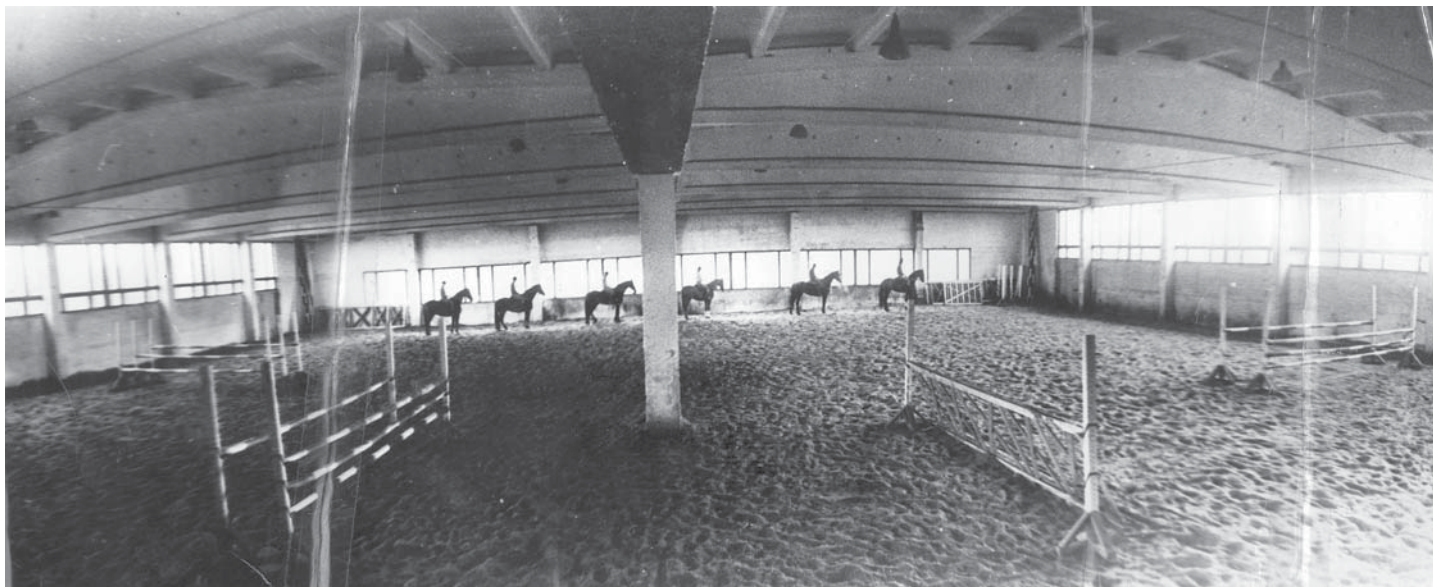
Maneežis toimus talvel palju võistlusi, oli see ju esimene koht, kus oli võimalik vastu võtta mitukümmend hobust korraga. Varuvõimalus oli viia osa mittevõistlevaid hobuseid kasvanduse tallidesse teisel pool raudteed. Rohkem võistluste kui treeningute jaoks said 1979. a valmis barjäär, tribüün, kohtunikeruum.

Väljas olid Niitvälja tingimused esialgu palju kehvemad kui katuse all. Paarikümne sentimeetri paksune mullakiht massiivsel paelaamal on sinne geoloogia. Lauspae paksus olevat lausa 40 m.

Esimese katse liivaplatsi rajada tegime 1978. a, see sai liiga pehme ja imbus vihmadega vett täis. Enne oli plats vastupidi kõva, kivine ja ebatasane. Siis helistas mulle 1979. a Oolav Tamberg ja ütles, et olgu







kiiresti hipodroomi projekt tehtud. Tal olevat sõber saanud keskkomitees põllumajandusosakonna juhatajaks, ta oli temaga Niitväljast rääkinud ja saanud nõusoleku maaparanduse arvelt meile võistlus- ja harjutusväljakud rajada.

Kohe tuli meelde, et Tanniku õemes töötab maaparandusprojekti mingil juhtival kohal. Läksime tema juurde, projekt võeti töösse. Pärnust põgsusalt tuttav jahilaskur, kadunud Varno Zopp juhtis midagi maaparandusehituses ja oli valmis ehitama. 1980. aastaks olid põhitööd tehtud, ca 3500 m drenaapi paigaldatud, esimene väljak liivakihile ja teine killustikukihile ilusti maas ja muru kasvamas. Siis leiti kuskil, et see on ikka liig, raha enam ei antud ja nn kultuurtehnilised tööd jäid tegemata. Projektis olid veel liivakattega ringrada diagonaalidega, muldvall kahe väljaku vahel tribüünideks, piirdehekid ümber väljakute, parkimisplats ja juurdesõidutee. Aga seda kõike võib veel teha, vana projektki on alles.

Muru kasvas mitu aastat ja trainingplatsiks ei saanud selleks ehitatud esimest väljakut kunagi anda. Võistlusteks aga sai suurepärase muruväljak. Tagumine, esialgu võistlusväljakuks mõeldud väljak jäi veidi unarusse, oli kehvema kvaliteediga ja palju teda kasutama ei hakatud. Vana liivaplats läks ka iga aastaga paremaks, aga see on vist igavene mure seda uuendada.

### Ebaseaduslik torn

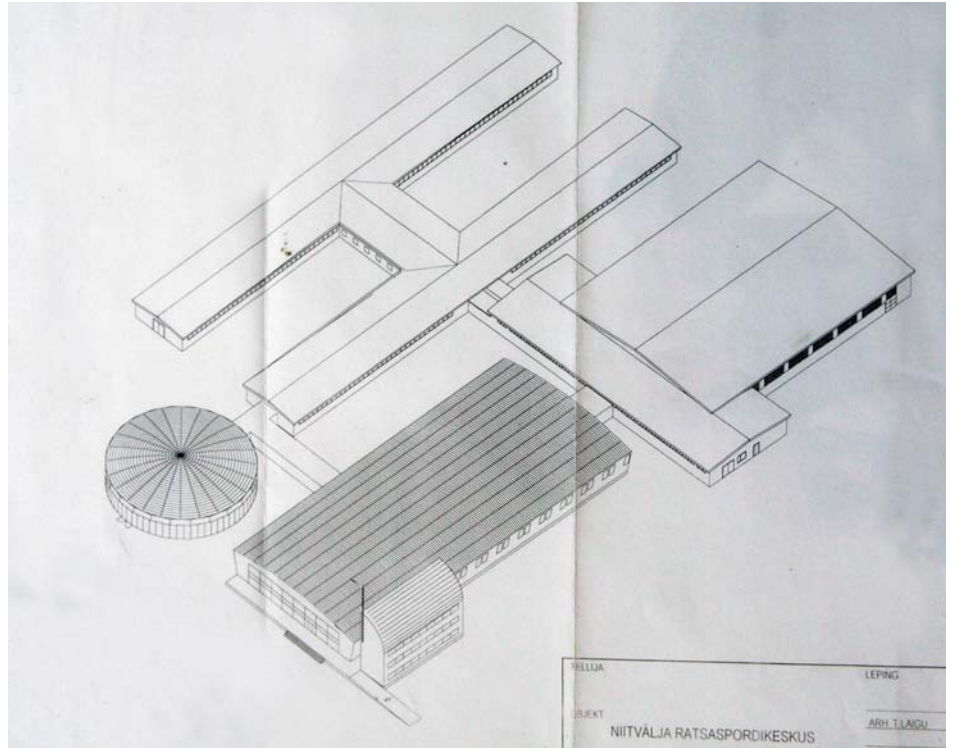
1983. a ehitasime liivaplatsi kõrvale kohtunike torni. Alumine ruum sai majutusruumiks võistluste ajal, ülemine oli kohtunikele, turumajanduse algul asus seal mõnda aega ka iseseisva ettevõttena päris populaarne baar.

Selle ehitusega seoses sai millalgi päris vene aja lõpus nalja. Pank avastas, et olin kasutanud kapitaalremondiks eraldatud raha kapitaalehituseks. Ütlesin küll, et mingi vundament seal oli, aga panga juhataja leidis, et on sooritatud kuritegu ja mind tuleb kohtu alla anda. Viimases hädas aitas mind spordikomitee aseesimees Urmo Kala, kes rääkis loo ära Arnold Greenile ja sai temalt kirja, et kõik

on tehtud tema isiklikul loal. Panga asejuhataja, kes oli panga kui meie aktsionäri esindaja aktsiaseltsi Niitra nõukogus, läks selle kirjaga juhataja juurde. Too vihastas, nõudis kirja enda kätte ja tahtis kaevata keskkomiteesse, et Greenil pole õigust sellist luba anda. Aga asetäitja ei andnud kirja ja lõpuks rahunes ka juhataja, sai aru, et ei maksa nii väikese asjaga nii suurte meestega nagu ministrite nõukogu esimehe asetäitja, tülli minna.

Seesama pangakontroll, kes avastas ebaseadusliku putka, jäi aga uskuma, et puutalli kohal oli juba enne mingi kuur.





### Unistuste Niitvälja

Kui juba teostamata projektidest jutuks läks, siis jõudsimel veel veterinaarkeskust tahta. 1987. a tegime projekti, aga see jäi keskkonnakaitsjate tahta, kes nõudsid puhastusseadmete ehitamist kogu kompleksile. Me olime nende arvates juba norme ületanud ja pidime nüüd hoolitsema, et meie ümbruse kraavide vesi oleks puhtam. Selgitasin küll, kui puhas on hobune veise või seaga võrreldes, kuid sain aru, et kui tahame jätkata kavandatud uue külalistemaja ja muude plaa-

nidega, on puhastusseadmeid niikuinii vaja. Aga selleks oli jälle vaja aega ja raha. Õige aeg läks mööda, veterinaaride huvi ka vähenes. Jäi tegemata.

Kõige võimsam teostamata idee oli muidugi 1997. a valminud ja kohe läbi kukkunud Suur-Niitvälja projekt. Sellega kavatsesid Oliver Kruuda ja Peeter Raid teha Niitvälja ratsaspordi ja ratsaturismi suureks rahvusvaheliseks keskuseks. Milliseks oleks Eesti hobumajandus kujunenud, kui kriis oleks 2-3 aastat hili-

nenud ja oleks valminud uus „kõigi mugavustega“ tallikompleks 56 hobusele, teine 20 x60 m maneež, kolmekorruseline 12 toaga hotell, seminariruumid, ringmaneež korde-tööks jms, seda on tagantjärei raske kujutleda.

Hoonete laiendamisega koos kerkis päevakorda ka väljakute ehituse lõpetamine. Tuli isegi idee ehitada Niitvälja derbi, kuhu seada üles kuulsamate ja huvitamate ajalooliste takistuste koo-piad, osalt küll vähendatult, et külalisvõist-lejad kasvõi üle maailma oleksid saanud proovida näiteks 1912. a OM takistusi või üksikut Montreali OM okserit.

Niitvälja pole valmis ega saa valmis. See on koht, kus kellelegi on ruumi varem pooleli jäänut lõpetada ja alustada midagi, mis võib omakorda pooleli jääda. Peamine on alustada ■

